



1. 포낙 파트너마이크

포낙 파트너마이크 (PartnerMic)는 소음상황에서 일대일 대화에 적합한 무선 마이크 액세서리입니다.

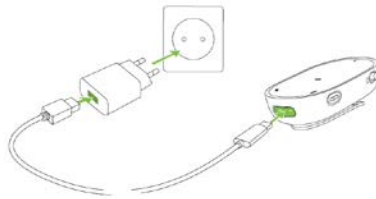
파트너마이크는 화자의 옷깃에 착용해야 하며, 청취 가능한 거리는 최대 25m 입니다.파트너마이크는 에어스트림 (Airstream) 프로토콜을 사용하기 때문에 TV 커넥터와 동시에 사용이 불가능합니다.

* 마블 (Marvel) 2.0 이상의 제품과 호환 가능하며, 보청기 2대까지 연결 가능

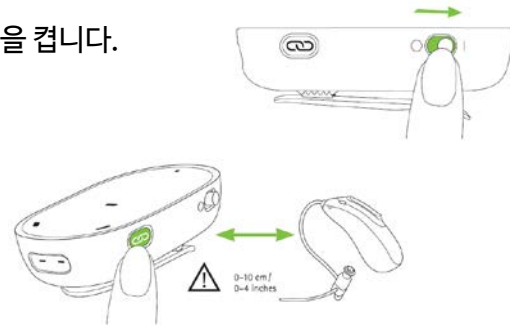
파트너마이크	명칭 안내
<p>최대 25m</p>	<ol style="list-style-type: none"> 1. 마이크 입구 2. 충전 입력부 3. 클립 4. 연결 버튼 5. 전원 슬라이더 6. 상태표시등

2. 포낙 파트너마이크와 보청기 페어링

- 파트너마이크를 처음 사용하기 전에는 반드시 2시간 이상 충전하십시오 (USB-C 타입 케이블 사용).
- 2시간 완충 시, 최대 8시간 사용 가능합니다.



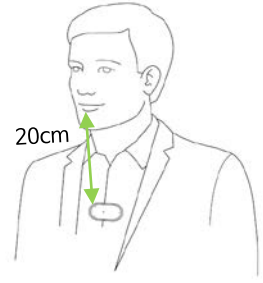
- 1) 보청기의 전원을 켜고, 전원 슬라이더를 밀어서 파트너마이크의 전원을 켭니다.
- 2) 파트너마이크와 보청기를 10cm 이내의 가까운 거리에 둡니다.
- 3) 파트너마이크의 연결 버튼을 누릅니다.
- 4) 보청기와 연결되면 상태표시등이 초록색으로 바뀌고, 보청기에서 연결 알림음이 들립니다.



* 페어링 과정은 한 번만 진행하면 됩니다. 이후에는 자동으로 연결됩니다.





3. 포낙 파트너마이크 사용하기

- 파트너마이크를 클립 혹은 목걸이를 사용하여 화자가 착용합니다.
- 45°이상 기울어지지 않도록 옷에 단단히 고정합니다.
- 파트너마이크와 화자의 입과의 거리는 20cm가 이상적입니다 (목걸이의 경우 착용 후 길이 조절).
- 파트너마이크의 볼륨은 보청기의 멀티-기능 버튼이나 마이포낙 앱을 사용하여 조절할 수 있습니다.





4. 포낙 파트너마이크 상태표시등

작동 중

3초간 초록색		전원 켜짐
빨간색 깜빡임		배터리 부족 (30분 이내에 꺼짐)
파란색 깜빡임		페어링 모드
5초간 빨간색		페어링 실패
빨간색 계속 켜짐		장치 오류

충전 중

초록색 깜빡임		충전 중
초록색 계속 켜짐		충전 완료

*파트너마이크의 배터리 사용 시간이 30분 정도 남아 있으면, 10분 마다 경고음이 울리고 상태표시등이 빨간색으로 깜빡입니다.

5. FAQ

1) 파트너마이크에는 마이크로폰이 몇 개 있습니까?

3개의 전방향 마이크로폰이 있습니다. 내장된 가속도계에 의해 화자의 입을 향해 빔이 작동됩니다.

2) 파트너마이크를 테이블 위에 올려 놓으면 어떻게 됩니까?

파트너마이크는 한 명의 화자가 착용하도록 설계되었습니다. 테이블에 놓게 되면 포낙 로고가 있는 위쪽을 향해서만 빔이 작동됩니다. 로저 송신기처럼 화자를 향해 자동으로 빔이 작동되지 않습니다.

3) 파트너마이크가 제공할 수 있는 SNR은 몇 dB 인니까?

마이크로폰이 화자의 입에 가까워지기만 해도 SNR이 15~25 dB 향상됩니다. 그리고 빔에 의해 6~8 dB가 더 추가될 수 있습니다.